

Els Paisatges de l'Alt Empordà



La Plana de l'Empordà

Quadern per a professors

Mirador de l'església de Sant Martí (El Far d'Empordà)

10 miradors a l'Alt Empordà

El projecte per a la recuperació d'espais per a l'estudi de les unitats de paisatge de la comarca de l'Alt Empordà sorgeix de la iniciativa engegada pel Consell Comarcal de l'Alt Empordà de promoure les principals característiques paisatgístiques de la comarca i alhora recuperar espais destinats a aquesta funció.

L'objectiu principal és fomentar el coneixement bàsic del paisatge i promoure accions que s'encaminin a la seva protecció tenint com a principal característica la comunicació amb la població i la seva percepció.

El projecte inclou la restauració d'espais singulars per permetre l'estudi in situ de les unitats de paisatge de l'Alt Empordà i així donar a conèixer els paisatges més significatius de la comarca i els seus valors.

Els miradors volen ser espais de contemplació però alhora, de reflexió i motivació personal per la conservació del paisatge i els seus valors.



Mirador de l'Església de Sant Martí (El Far d'Empordà)

Unitat del mirador

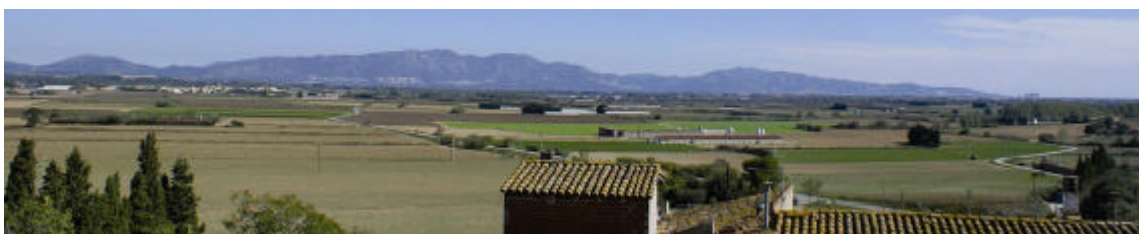


Plana de l'Empordà: "Oberta directament al mar, es caracteritza pels conreus envoltats i protegits per tanques de xiprer, els petits nuclis urbans presidits per campanars o els retalls de boscos dispersos"

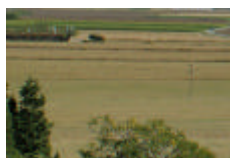
Característiques generals del mirador

Aquest mirador de tipus faristol i orientat a l'est, ofereix unes magnífiques vistes sobre el Coll de Banyuls, Vila-sacra, Mas Boscà, Roses i Santa Margarida. També s'hi poden observar elements identitaris d'aquest paisatge com les tanques de xiprer, els conreus de cereals i oliveres, pollancredes, així com també granges i polígons industrials.

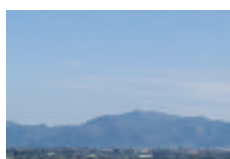
Panoràmica



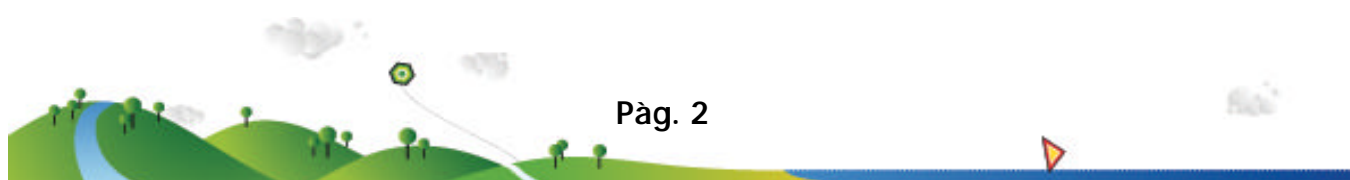
Interpretacions del paisatge



Paisatge agrícola: El paisatge d'aquesta zona de l'Empordà es caracteritza per la seva condició eminentment agrícola i de relleu planer.



La tramuntana: La tramuntana és el principal valor simbòlic i identitari de la plana empordanesa, amb nombroses referències literàries i artístiques.





Desenvolupament urbanístic: La creixent ocupació del territori com a conseqüència del desenvolupament urbanístic, lligat al fenomen turístic, i la consegüent pèrdua dels valors naturals i paisatgístics, ha marcat el desenvolupament del paisatge.



Xiprers arrengrerats: Els xiprers arrengrerats sobre la plana protegeixen les hortes i els camps de la tramuntana.



Retalls de bosc: Trobem la presència de retalls de bosc, que es disposen resseguint els rius, rieres, recs i canals, així com camins i carreteres rurals.

Valors d'aquest paisatge

- ⊙ Alta productivitat agrícola
- ⊙ Mosaic de conreus i nuclis urbans
- ⊙ Àmplies visuals
- ⊙ Tanques de xiprer i marges arbrats
- ⊙ Diversitat cromàtica
- ⊙ Manteniment de petits nuclis rurals de gran qualitat arquitectònica

Dinàmiques d'aquest paisatge

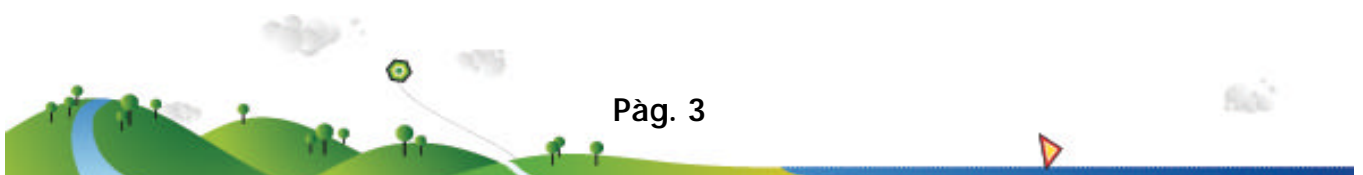
La plana agrícola de l'Alt Empordà és un territori dedicat des de fa molts anys al conreu de la terra. A principis del segle XX tota la plana era ocupada per conreus i masos.

Dins la plana hi ha dos àmbits paisatgístics lligats a l'agricultura: els fondals i les closes.

Els primers ocupen la major part de la plana i són les millors terres. Els segons se situen prop de la costa i es tracta de camps rodejats d'arbres que s'inunden periòdicament per lluitar contra la salinització,

Conflictes d'aquest paisatge

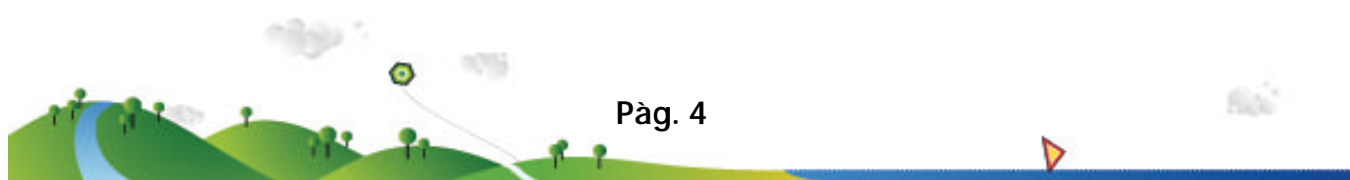
Els darrers decennis han aparegut nous usos dins la plana agrícola de l'Alt Empordà. Com ara determinades granges, les quals es construeixen sense cap mesura d'integració paisatgística, com podria ser una tanca de xiprers. La intensificació agrícola amb l'eliminació dels marges arbrats i l'ocupació



urbana per nous creixements residencials i industrials també suposa un impacte important sobre la qualitat estètica d'aquest paisatge agrícola.

El mosaic agrari de la plana de l'Empordà es descriu amb paraules d'Antoni Rovira i Virgili:

“En els nostres pagesos hi ha un amor sensual per la terra i un sentiment artístic innat. Per això ells caven i llauen tan bé, i fan tan drets els solcs dels camps i els cristalls dels horts..., i distribueixen els cultius amb un ritme que s'avé amb el decorat de la terra i del cel.”



Promou:



Amb el suport de:



Redacta:

