

Els Paisatges de l'Alt Empordà



Alta Garrotxa

Quadern per a professors

Mirador de Vall de Riu (Albanyà)

10 Miradors a l'Alt Empordà

El projecte per a la recuperació d'espais per a l'estudi de les unitats de paisatge de la comarca de l'Alt Empordà sorgeix de la iniciativa engegada pel Consell Comarcal de l'Alt Empordà de promoure les principals característiques paisatgístiques de la comarca i alhora recuperar espais destinats a aquesta funció.

L'objectiu principal és fomentar el coneixement bàsic del paisatge i promoure accions que s'encaminin a la seva protecció tenint com a principal característica la comunicació amb la població i la seva percepció.

El projecte inclou la restauració d'espais singulars per permetre l'estudi in situ de les unitats de paisatge de l'Alt Empordà i així donar a conèixer els paisatges més significatius de la comarca i els seus valors.

Els miradors volen ser espais de contemplació però alhora, de reflexió i motivació personal per la conservació del paisatge i els seus valors.



Mirador de Vall de Riu (Albanyà)

Unitat del mirador



Alta Garrotxa: "Eminentment muntanyosa, es troba recoberta per un mantell forestal dens i atapeït. De manera puntual, hi podem trobar diversos espais oberts, que sovint corresponen a zones de pastures"

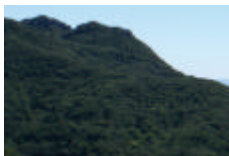
Característiques generals del mirador

Aquest mirador de tipus faristol i orientat al sud, ofereix unes magnífiques vistes sobre la Vall de Riu Major, el santuari de la Mare de Déu del Mont i Can Damon. També permet l'observació de cingleres i formacions vegetals típiques de l'indret com les pinedes de pi roig i els alzinars.

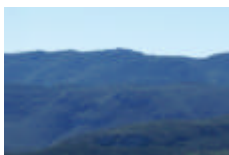
Panoràmica



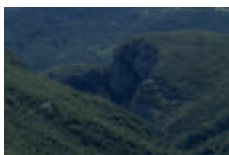
Interpretacions del paisatge



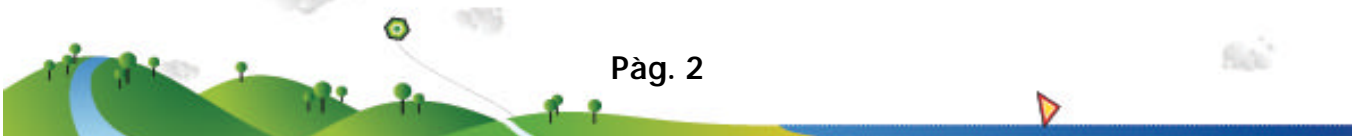
Massa forestal densa: El paisatge de l'Alta Garrotxa és eminentment muntanyós i es troba recobert per una capa forestal densa i atapeïda.



Ermites de la zona: La major part de les ermites de la zona són d'una gran senzillesa, emmarcades dins del romànic popular, amb absis semicirculars i campanars d'espadanya. Un bon exemple és el santuari de la Mare de Déu del Mont.



Plegaments i falles: La complexa geomorfologia es tradueix en plegaments i falles que determinen l'existència de valls estretes i encaixonades i vessants abruptes amb



tarteres considerables.



risc d'incendi.

Zones de pastura o camps oberts: Els espais oberts com zones de pastura o camps de conreu permeten trencar la monotonia de la superfície arbrada, així com disminuir el



Masos i pairalies: Podem trobar masos i pairalies, petits ponts romànics i construccions militars d'èpoques passades.

Valors d'aquest paisatge

- ⊙ Importants poblaments faunístics i florístics
- ⊙ Abundància i varietat de boscos
- ⊙ Relleu abrupte i feréstec
- ⊙ Tranquil·litat i silenci
- ⊙ Ric patrimoni històric i arquitectònic

Dinàmiques d'aquest paisatge

Som davant d'un mar de boscos, dens i atapeït, producte de l'abandó agrari i forestal. Antics oficis, com el de carboner, llenyataire, traginer, etc. han desaparegut i amb aquests la gestió i la vida lligada al bosc.

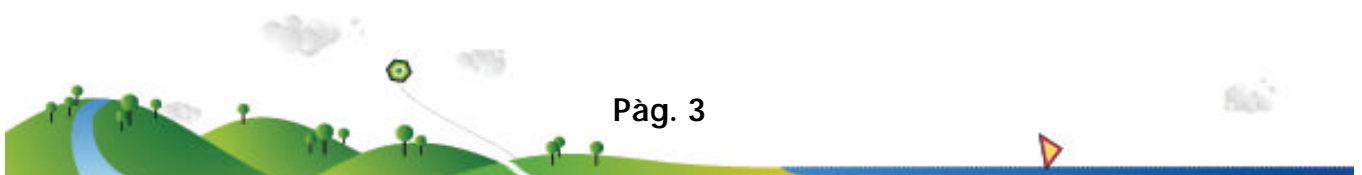
Actualment el paisatge es presenta uniforme i empobrit tant des del punt de vista biològic, per la pèrdua d'espais oberts (conreus i pastures), com també humà, per l'important despoblament de la zona.

La recent creació del Consorci per la protecció i la gestió de l'Espai d'Interès Natural de l'Alta Garrotxa esdevé, en part, una mesura per regular els usos i preservar l'espai.

Conflictes d'aquest paisatge

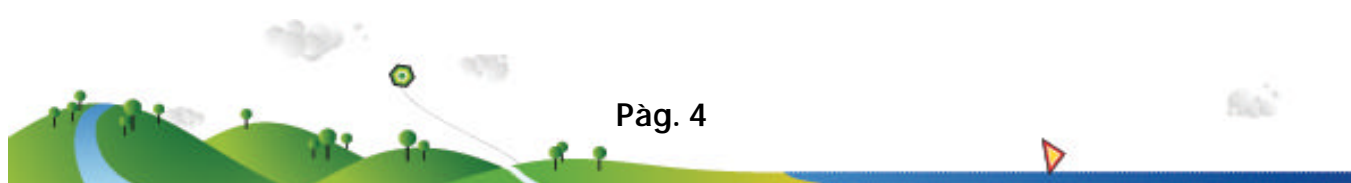
El més important és la circulació motoritzada pels camins. Aquesta activitat realitzada, moltes vegades, sense cap tipus de limitació té efectes directes sobre la fauna i sovint provoca importants cicatrius en el paisatge vegetal.

Altres conflictes negatius són l'abandó de les activitats tradicionals i la degradació del patrimoni arquitectònic.



Un dels literats que millor va retratar aquest paisatge va ser Marià Vayreda en el seu llibre *La punyalada*:

“Els sofriments morals i materials d’un captiveri passat entre les basardes de la més espantosa soledat, dins de cavernes de tothom ignorades, al fons de gorges esgarrifoses o d’impenetrables boscúries; l’espectacle continu d’una naturalesa salvatge i despietada, amb la sola companya d’uns guardes més salvatges i bèsties que els llops que allí mateix udolaven.”



Promou:



Amb el suport de:



Redacta:

