

**Impactes i amenaces
sobre el paisatge**



1. Creixements urbanístics

(Urbanitzacions, polígons industrials, àrees comercials i de serveis, perfils o skylines dels pobles, etc.)

2. Infraestructures linials

(Corredor d'infraestructures principal i línies elèctriques)

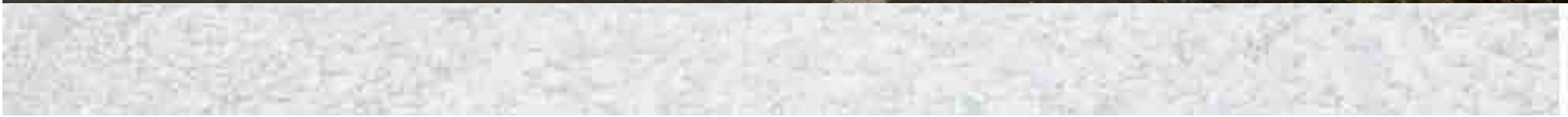
3. Edificacions agràries

4. Pedreres i activitats extractives d'àrids

5. Determinats càmpings i camps de golf

6. Pèrdua d'espais oberts

7. Incendis forestals





ÀNALISI A MAJOR ESCALA



Tres grans nivells d'anàlisi

1) Les unitats

2) Les subunitats del paisatge

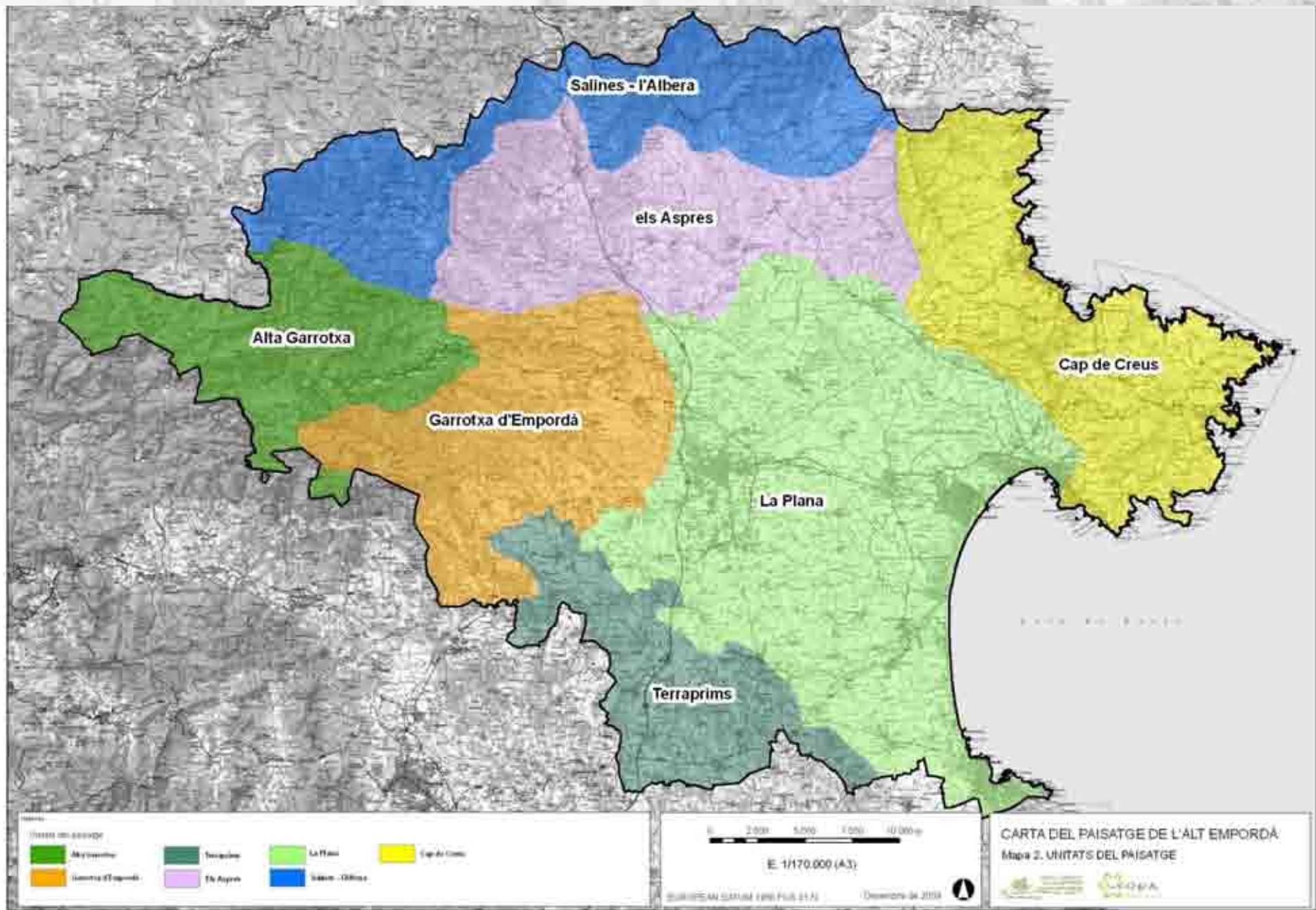
2) Les tipologies del paisatge

Les unitats del paisatge

Una unitat del paisatge és una porció del territori caracteritzada per una combinació específica de components paisatgístics de naturalesa ambiental, cultural, perceptiva i simbòlica, així com de dinàmiques clarament diferenciables que li confereixen un caràcter diferenciat de la resta del territori.

A l'Alt Empordà trobem 7 unitats del paisatge:

La Plana de l'Empordà, Salines – l'Albera, Els Aspres, Terraprims, Garrotxa d'Empordà, Cap de Creus, Alta Garrotxa.



La Plana de l'Empordà

1. Podem diferenciar la plana interior i la zona litoral
2. Ha patit una forta intervenció humana (dessecació i augment de les zones urbanes i dels conreus)

VALORS

3. Important xarxa de recs i canals
4. Esdevé la zona identitària de la comarca
5. Importants valors ecològics (PNAE)
6. Tramuntana

DINÀMIQUES

7. S'ha doblat la superfície construïda

8. Conversió primer dels nuclis del litoral i darrerament de la segona i tercera línia en importants centres urbans

IMPACTES

9. Homogeneïtzació paisatgística i pèrdua de la diversitat agrària

10. Intensificació del turisme residencial

11. Progressiva ocupació de zones inundables per zones turístiques

Alta Garrotxa

1. Zona muntanyosa recoberta d'un dens mantell forestal (cims emblemàtics)
2. Actua com a teló de fons, i es caracteritza per una geomorfologia complexa i vall estretes

VALORS

3. Elevada diversitat natural i gran interès ecològic (endemismes)
4. Ric i divers patrimoni cultural
5. Antigament una gran font de recursos per l'home

Alta Garrotxa

DINÀMICA

6. Important despoblament rural

7. Uniformització del paisatge i pèrdua d'espais oberts

IMPACTES

8. Relacionades amb l'abandó de les activitats tradicionals

9. Activitats extractives, obertura de pistes forestals i altres construccions alienes

Garrotxa d'Empordà

1. Presència de contraforts que s'endinsen a la plana de l'Empordà per ponent
2. Mosaic de camps i taques de bosc disposades de manera harmònica

VALORS

3. Gran qualitat estètica del mosaic agroforestal
4. Important varietat de conreus
5. Bona disposició dels nuclis urbans i la presència de diversos masos

Garrotxa d'Empordà

DINÀMICA

6. Expansió dels usos i de la superfície urbana difosa

7. Risc de deixar els diversos espais i construccions agrícoles com a usos marginals

IMPACTES

8. Abandonament de les pràctiques agrícoles i forestals

9. Els boscos secundari, substitueixen el bosc primitiu

10. Important risc d'incendi

Salines – l'Albera

- 1. Clara disposició per zones de la vegetació i fort contrast entre els vessants obacs i els situats a solell**
- 2. Els conreus es localitzen en indrets molt concrets**

VALORS

- 3. Gran quantitat d'elements patrimonials, en especial naturals i culturals (endemismes)**
- 4. Terrasses de vessants en els marges i parets de pedra**
- 5. Conjunts megalítics molt interessants.**
- 6. Cims emblemàtics i actua com a taló de fons**

Salines – l'Albera

DINÀMICA

7. Abandonament de les pastures i pèrdua del paisatge obert i augment de les bosquines i matollars

IMPACTES

8. Les àrees amb una vegetació més antiga o primitiva són escasses

9. Risc d'incendi

10. Projectes de parcs eòlics que poden suposar un important canvi (impacte?)

Terraprim

Diverses serres de petita elevació

Disposició molt harmònica entre els conreus i els boscos, tot formant un paisatge de gran qualitat estètica

Presència de nuclis rurals de petites dimensions i masos, que l'hi acaben de conformar un caràcter bucòlic.

VALORS

1. Bona mostra de com la mà de l'home pot modelar de forma equilibrada un paisatge, conservant llurs valors
2. Mosaic agroforestal de gran interès paisatgístic i biològic, amb una gran diversitat d'ambients i hàbitats

Terraprim

DINÀMICA

3. Fragmentació paisatgística del territori, conseqüència de la creació i ampliació d'infrastructures vials

IMPACTES

4. Mala estructura de les masses forestals i elevat risc d'incendi

5. Homogeneïtzació de les cobertes vegetals i del mosaic agrícola.

6. Elevada presència de granges industrials

7. Pèrdua de cultius de secà enfront del regadiu

Cap de Creus

DINÀMICA

5. La creació del Parc Natural ha permès conservar l'espai amb la major integritat possible, evitant creixements urbanístics excessius

IMPACTES

6. Reforestacions poc encertades

7. Presència de diverses pedreres i de la base militar del Pení

8. Creixements urbanístics lligats a les segones residències

Cap de Creus

Franja litoral de morfologia peculiar dominada per penya-segats. Font d'inspiració artística i espiritual

Superfície coberta per brolles i prats secs que contrasta amb la nuesa del paisatge de la franja costanera.

VALORS

- 1. Estructures i afloraments geològics d'elevat valor**
- 2. Important diversitat i riquesa del patrimoni vegetal**
- 3. Patrimoni històric i arquitectònic de gran interès**
- 4. Presència de nuclis urbans d'arrel marinera que segueixen conservant encant i tranquil·litat**

Aspres

Presència de conreus de secà acompanyats per clapes de matolls i petits boscos

Presència de petits nuclis rurals, disposats en els indrets menys productius i de masos i algunes granges

VALORS

- 1. Interessant mosaic que conforma els usos agrícoles i forestals**
- 2. Diversitat de conreus i recuperació dels cultius de la vinya i l'olivera**
- 3. Nuclis rurals identitaris d'un espai que conserva el seu caràcter rural i una alta qualitat arquitectònica**

Aspres

DINÀMICA

4. Augment de la superfície dedicada a l'olivera i en especial de la vinya

5. Abandó de la superfícies agrícoles dedicades al cereal

IMPACTES

5. Elevat risc d'incendi forestal

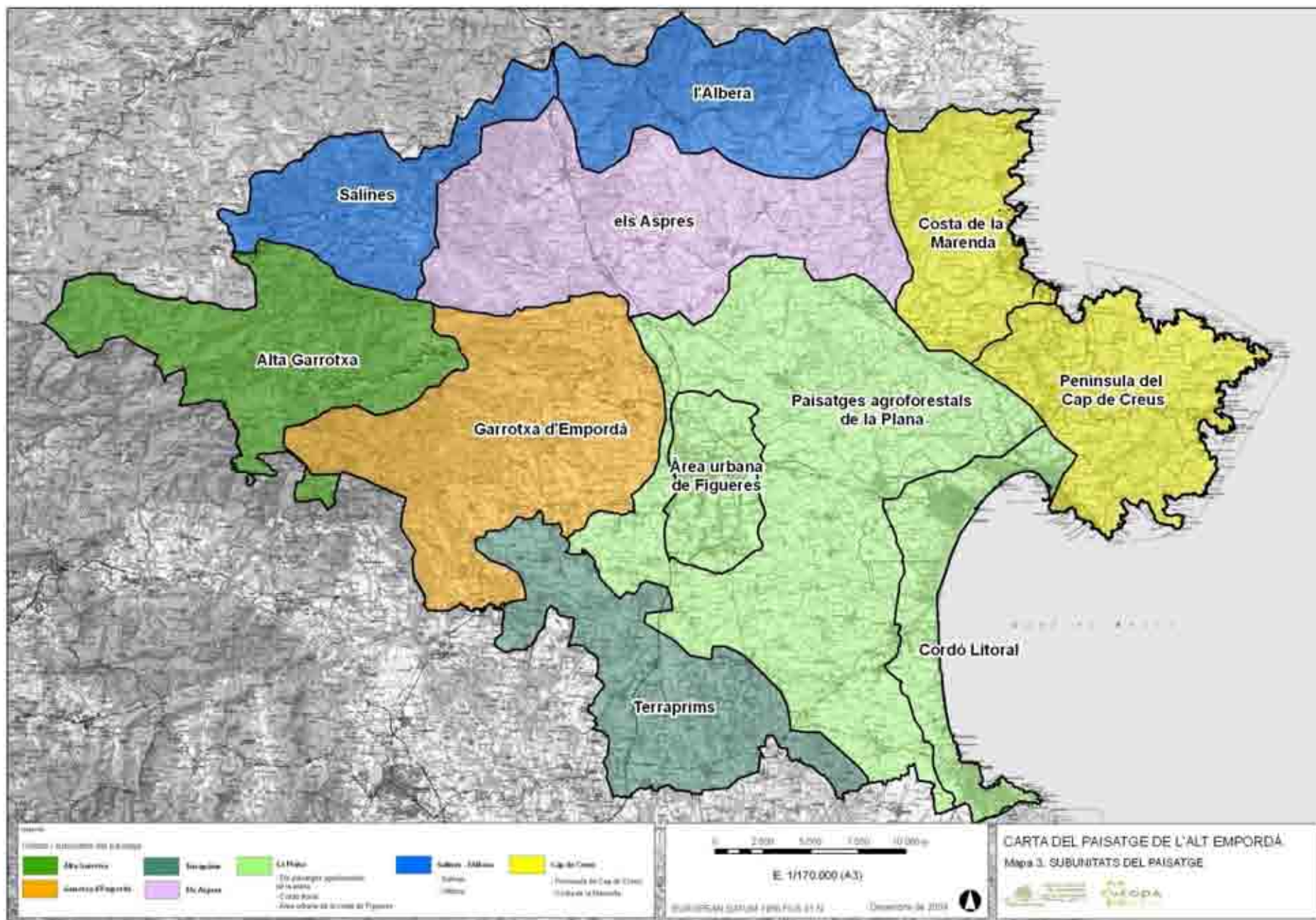
6. Presència d'activitats ramaderes intensives (granges de porcí)

Les subunitats del paisatge

Una subunitat del paisatge és una part de la unitat del paisatge que, per homogeneïtat, pot tenir una caracterització més acurada.

A l'Alt Empordà trobem 11 *subunitats*, repartides per les unitats de la següent manera:

- La Plana de l'Empordà: *Paisatges agroforestals de la plana / Cordó litoral / Àrea urbana de Figueres*
- Salines – L'Albera: *Massís de les Salines / L'Albera*
- Els Aspres
- Terraprims
- Garrotxa d'Empordà
- Cap de Creus: *Península del Cap de Creus / Costa de la Marenda*
- Alta Garrotxa



Els paisatges agroforestals de la Plana



Els paisatges fluvials



Els conreus de regadiu



Els conreus de secà

La plana interior forma el nucli central del pla i esdevé el paisatge més característic de l'Empordà, amb camps de regadiu i de secà, ben treballats i delimitats per marges plantats amb arbres de ribera, resguardats de la tramuntana darrera les diverses tanques de xiprers. Aquesta plana és interrompuda només per alguns pujols o per allargaments de les diverses serres que l'envolten. Aquestes sovint s'han aprofitat per a l'establiment dels nuclis urbans.

El cordó litoral



Els paisatges urbans



Les closes

La franja litoral, es caracteritza per ser una àrea ecològica de molt interès per la flora i la fauna d'ambients llacunars i salobres. Si bé en un passat la zona d'aiguamolls havia estat molt extensa, actualment s'ha anat reduint per augmentar la superfície de conreus i la construcció d'urbanitzacions residencials, fruit de la importància d'aquest territori com a destí turístic.

El paisatge de l'àrea urbana de Figueres



El paisatge agrícola



El paisatge industrial

La ciutat de Figueres ocupa bona part del territori i presenta en el seu centre importants valors patrimonials lligats a l'arquitectura i l'urbanisme. El paisatge urbà també s'estén al voltant dels eixos viaris, com la C-260, on apareixen associats espais residencials i, sobretot, zones comercials. De la mateixa manera, prop dels principals eixos viaris es localitzen sovint polígons industrials. El paisatge agrícola es presenta fragmentat i envoltat d'infraestructures viàries i energètiques, així com d'espais urbans.

El massís de les Salines



El paisatge forestal



Els paisatges culminals

El paisatge de les Salines és eminentment forestal i s'articula en tres estatges. El basal, on els alzinars i les suredes generen una sanefa sempre verda. L'estatge montà, on els caducifolis no dominen totalment l'espai, ja que hi ha moltes plantacions de coníferes. I en darrer lloc, l'estatge culminant on abunden els afloraments rocosos i les landes. Al peu del massís, i forma discontinua, se situen els nuclis de Maçanet de Cabrenys i Tapis, els quals generen dues obertures entre el continu forestal.

L'Albera



Els matollars



Els paisatges forestals

Els paisatges de l'Albera són eminentment forestals tot i que en alguns sectors i per l'efecte dels incendis predominen els matollars. La part més baixa correspon a la sureda i a l'alzinar però la forta activitat humana ha comportat una profunda alteració, essent en algunes zones les brolles d'estepes i brucs les comunitats dominants. A partir dels 600 m. d'altitud apareixen els boscos de caducifolis que donen al paisatge un aspecte nou, amb canvis estacionals inexistent a la terra baixa.

Els Aspres



Els paisatges forestals



Els estanys

Els Aspres són un territori on predominen els sòls pobres, producte de la litologia i la topografia, condicionant els tipus de conreus. Un altre tret característic és el caràcter ondulat de la unitat, que alterna suaus serres i turons amb estretes valls. El resultat és un espai amb terrasses conreades, majoritàriament, de vinyes i oliveres, i amb serres ocupades per matollars o boscos. Al sector occidental hi predomina el bosc, amb les suredes i els alzinars com a formacions forestals més abundants.

Terraprims



Els paisatges del Fluvià

El paisatge dels Terraprim es caracteritza per l'alternança entre espais agraris i forestals. Dins els conreus, els herbacis de secà són els més abundants; els conreus de regadiu i fruiters només representen una petita porció. Pel que fa als boscos, les pinedes de pi blanc són les més esteses tot i que, en moltes ocasions, en el seu sotabosc apareixen alzinars incipients o consolidats.

Garrotxa d'Empordà



La Garriga d'Empordà

Els paisatges de la Garrotxa d'Empordà comprenen una àrea de transició entre la plana de l'Alt Empordà i els relleus prepirinencs de l'Alta Garrotxa. L'espai s'estructura a partir d'una sèrie de serres amb disposició diversa, progressivament elevades d'acord amb la seva proximitat a la Mare de Déu del Mont

La península del Cap de Creus



Les cales



Els pobles

L'element que determina els paisatges d'aquesta subunitat és el relleu, constituït per materials paleozoics del Pirineu, afectats per la tectònica i el metamorfisme hercinians. La baixa densitat de la coberta vegetal de molts sectors i el fet que els afloraments rocosos siguin continus, fa que la constitució geològica condicioni directament el paisatge.

La costa de la Marenda



Nuclis urbans i urbanitzacions Les valls interiors

Aquestes terres presenten dos àmbits paisatgístics ben diferenciats. La costa, on s'alternen esplèndides badies, cales i platges amb imponents penyassegats. I les terres interiors, estructurades a partir d'un conjunt de rieres que baixen de l'Albera.

Alta Garrotxa



Els paisatges forestals i rocosos

El predomini de les calcàries i els importants plegaments que ha patit aquest territori generen importants afloraments rocosos, donant lloc a nombroses cingleres i escarpats cims. El domini dels boscos, sobretot dels alzinars, és aclaparador. Aquests dos fets impliquen que el verd i el gris siguin els colors predominants d'aquest territori.

Tipologies de paisatge

Són tipus de paisatge que estructuraren i caracteritzen les unitats i subunitats de paisatge

A l'Alt Empordà trobem 45 tipus, repartits per les unitats i subunitats de la següent manera:

Tipologies de paisatge

Unitats	Subunitats	Tipologies
Plana de l'Empordà	Els paisatges agroforestals de la Plana de l'Empordà	Els fondals
		Els paisatges agroforestals de transició cap al Terraprim
		Els paisatges agroforestals de transició cap als Aspres
		Els paisatges fluvials
		Els paisatges palustres interiors

Tipologies de paisatge

Unitats	Subunitats	Tipologies
Plana de l'Empordà	Cordó litoral	La platja
		Les dunes
		Els estanys o llaunes
		Els paisatges d'aiguabarreig entre els rius i el mar
		Les closes
		Els paisatges urbans de l'Escala i Roses
		Els paisatges de les urbanitzacions d'Empuriabrava i Santa Margarida

Tipologies de paisatge

Unitats	Subunitats	Tipologies
Plana de l'Empordà	Cordó litoral	La platja
		Les dunes
		Els estanys o llaunes
		Els paisatges d'aiguabarreig entre els rius i el mar
		Les closes
		Els paisatges urbans de l'Escala i Roses
		Els paisatges de les urbanitzacions d'Empuriabrava i Santa Margarida

Tipologies de paisatge

Unitats	Subunitats	Tipologies
Plana de l'Empordà	Els paisatges de l'àrea urbana de Figueres	Els paisatges urbans
		Els paisatges comercials
		Els paisatges industrials
		Els paisatges agraris

Tipologies de paisatge

Unitats	Subunitats	Tipologies
Cap de Creus	Els paisatges de la península del Cap de Creus	Els paisatges de les terrasses i matollars
		Els paisatges urbans de Cadaqués i Port de la Selva
		El paisatge de penya-segats, esculls, illes i farallons
		Cales i badies

Tipologies de paisatge

Unitats	Subunitats	Tipologies
Cap de Creus	Els paisatges de la Costa de la Marenda	Els paisatges urbans dels pobles de la costa: Llançà, Colera i Portbou
		Els paisatges de les urbanitzacions
		Els paisatges de les badies i cales
		Els paisatges forestals i de la vinya i l'olivera de les vall interiors

Tipologies de paisatge

Unitats	Subunitats	Tipologies
Salines - l'Albera	L'Albera	Els paisatges de matollars
		Els paisatges forestals
		Les pastures culminals

Tipologies de paisatge

Unitats	Subunitats	Tipologies
Salines - l'Albera	Salines	Els paisatges urbans de Maçanet de Cabrenys i Tapis
		Els paisatges forestals del massís de les Salines.
		Els paisatges culminals amb afloraments rocosos i landes

Tipologies de paisatge

Unitats	Subunitats	Tipologies
Aspres	Aspres	Els paisatges de matollars dels aspres orientals
		Els paisatges forestals dels aspres occidentals
		Els paisatges dels estanys i basses
		Els paisatges agrícoles
		Els paisatges de pantà de Boadella
		Els paisatges urbans de la Jonquera

Tipologies de paisatge

Unitats	Subunitats	Tipologies
Garrotxa d'Empordà	Garrotxa d'Empordà	Els paisatges urbans dels pobles de la costa: Llançà, Colera i Portbou
		Els paisatges agroforestals dels petits plans
		Els paisatges dels nuclis rurals
		El paisatge de la Garriga d'Empordà

Tipologies de paisatge

Unitats	Subunitats	Tipologies
L'Alta Garrotxa	L'Alta Garrotxa	Els paisatges agroforestals de la vall d'Albanyà
		Els paisatges forestals i rocosos de les serres de l'Alta Garrotxa Empordanesa

Tipologies de paisatge

Unitats	Subunitats	Tipologies
Terraprim	Terraprim	Els paisatges fluvials del riu Fluvià
		Els paisatges forestals de les serres de Ventalló i de la Creu
		Els paisatges agroforestals de Pontós a Camallera
		Els paisatges agraris dels plans de Navata.



Reptes per a la gestió i ordenació del paisatge

Mesures de sensibilització i promoció



Mesures d'integració i restauració



Mesures transversals





Moltes gràcies!

EL PAISATGE DE L'ALT EMPORDÀ

Breu pincellada teòrica

Albert Albertí (La COPA SCCL)

23 d'octubre de 2010